

女性健康意识淡薄危害大

《关于妇女健康状况的报告》

- 1、87.5%的妇女患了妇科疾病而自己不知道，更谈不上治疗。
- 2、85%的年轻女士不知道如何正确对待妇科病。
- 3、96%的女士一生中至少患过一次霉菌性阴道炎。
- 4、90%的男士不了解妇科病因，更谈不上理解女士。
- 5、80%的丈夫不清楚妻子的健康状况，更谈不上实际的关爱。

国家宏观政策中的三大工程：

A 计划生育工程

B 生育缺陷干预工程（即优生优育）

C 生殖道感染干预工程（C2 工程）。

蓝色美泉生殖美疗工程就是 C2 工程，它就是解决人类的发源地——生殖系统的亚健康状态。对国家，对社会，对家庭，对下一代意义重大！

生殖美疗的意义和国家政策：

中国政府承诺到 2015 年人人享有基本的生殖健康服务，可目前的形势和现实却远远无法乐观，尤其是女性的生殖健康问题。

关爱女性，关注

生殖健康

的基本国策

一、妇科病的现状

世界卫生组织（WHO）最新调查显示：85%的女性缺乏对自身生殖健康的关注。女性各种恶性疾病发病率每年以7%的速度递增，已婚妇女的患病率高达90.5%，远远超过了感冒的发病率，在全世界范围，每年约有50万女性被诊断为宫颈癌，每1分钟就有一个女性被诊断为宫颈癌，每3分钟就有一个女性因此去世。宫颈癌已成为女性生殖系统疾病的最大杀手！在中国每年新发宫颈癌病例15.5万多女性，约6.5万女性死于宫颈癌，而且宫颈癌发病率越来越趋于年轻化。

国内权威数据统计，我国目前30岁以上女性约1.56亿，子宫肌瘤患者近3200万，堪称妇科第一瘤，且近年子宫肌瘤发病人群年轻化趋势明显。

据权威部门统计，我国成年女性妇科疾病的患病率高达87.5%，其中阴道炎37%，宫颈糜烂35%，子宫肌瘤30至40岁30%，40至50岁50%，乳腺疾病高达95%，由此引发的面色晦暗，斑块，月经不调，痛经，白带过多有异味等症状高达95%。

二、为什么女性（有过性生活的女性及已婚女性）易感染妇科疾病，性处于“妇科亚健康”状态？

据统计，87.6%以上有过性生活的女性都患有不同程度的“妇科亚健康”，给生活带来了极大的影响和心理压力。早在1986年世界妇女医学会就明确指出：“妇科亚健康”是女性美丽健康的大敌！

相信大家还都记得，著名影星梅艳芳和李媛媛都是因为宫颈癌在事业的颠峰时而过早逝世，她们的辞世向广大女性敲响了预防“妇科亚健康”的警钟！

科学家在研究妇科病患者的结构时发现：

少女患生殖系统疾病的机会极少，而已婚妇女、有过性生活的女性都患有不同程度的“妇科亚健康”。

解剖学研究显示：

女性在生育后，由于子宫和阴道过度膨大后的回缩，使妇女的子宫和阴道内壁不再是少女时的平滑状态，而是布满了褶皱和隐窝。使得女性在排除月经时，总会有排不净的经血、子宫内膜、上皮组织等毒素滞留在那些褶皱和隐窝中，在子宫与阴道良好的温度和湿度条件下，这些毒素就成了细菌和病毒生长繁殖的温床，从而使妇女处于“妇科亚健康”状态。

长期的性生活带来外来病菌的侵入，令女性生殖系统极易产生不同程度的“妇科亚健康”，这是由于：

- 1、女性内外生殖器的腺体隐窝褶皱多，环境潮湿，有感染疾病病原体生存条件；
- 2、女性体内雌性激素有促进病菌生长繁殖的作用；
- 3、使用宫内避孕器，增加了淋球菌和感染的机会；

- 4、女性性兴奋时子宫收缩，可使淋球菌上行到子宫腔和输卵管；
- 5、月经期间子宫内膜有破损，性交时更容易感染各种病菌。
- 6、人工流产常导致宫颈和子宫内膜损伤，全身抵抗力下降，给病毒的感染创造了条件。

中华中医文献《黄帝内经》记载：“病于表，源于宫，欲祛其表，必治其本”最新科学研究也揭示了生殖健康对美容养颜的相关度达到 80%以上。

近年来，人们对美及美容观念，认识在不断提高。有研究认为，女性美容与妇科之间有着密切的表里关系，女性为何失去光华变成黄脸婆？据统计，我国 30 岁以上的女性开始出现腰腹变粗，下腹凸挺，胸部萎缩，性冷淡，皮肤松弛，痘，斑，皱等一系列美容障碍，其中内在的原因 80%是由于生殖系统不健康引起的！生殖系统健康与否直接关系整个机体的激素水平，而雌激素水平下降会引起失眠，多梦，疲倦，头疼等系列问题，爱美是女人的天性，妇女一生要经历无数次经期，房事，怀孕，分娩流产，节育等，无一不损伤生殖系统。

女性生殖器官是一个开放的器官，常年暴露于密闭，不透气的环境中，加上经，孕，育，产，堕胎，避孕，房事影响等，极易造成细菌与病毒的滋生，由此而产生的浊气上行而引发面部变化，美容护肤却也扫不去面部斑、皱、痘、晦暗、衰老，面部的问题（色斑、脸色发黄、发灰、发暗、长痘等）。往往是体内病情变化的征兆，它的产生是气血津液不流通，郁积在上半身所致，血液之所以阻滞，原因多是肝脾肾虚弱。肝脾受阻，发于脸面为面部皮肤问题，发于体内则形成囊肿、炎症等一系列妇科问题。

三、“内分泌失调”威胁女性健康

女性 25 岁以后，身体状况开始出现下滑，很多以前不曾遇到的问题，比如：面部黄褐斑、长痘、乳房肿块、痛经、月经不调、子宫肌瘤等问题相继出现，据有关统计表明面部黄褐斑、雀斑，中青年女性的患病率为 28%，其中 27.5%-31% 的患者，同时患有子宫肌瘤、乳房肿块、卵巢囊肿或其他妇科病，在 30 岁以上的女性人群中乳房肿块的患病率高达 38.8%-49.3%，乳房肿块有可能转化为乳腺癌。而子宫肌瘤的患病率也高达 20%，女性有可能因此切除部分或整个子宫，造成不孕甚至转化为癌变。在最近的调查中显示，因为内分泌失调导致的上述疾病正在向低龄化发展，我国最小的子宫肌瘤患者才 15 岁。

内分泌失调，不仅表现在女性容易出现：面部黄褐斑、乳房肿块和子宫肌瘤，还可能引起免疫系统疾病，骨质疏松症，高血脂症等疾病，这些疾病发生的根源就在于内分泌失调，而治疗也应该从平衡内分泌开始。

一个共同的病因：

经大量医学研究证实，以上妇科病大多是由于内分泌失调，代谢废物淤积体内，不能及时有效的被排除而形成，内分泌失调已经成为全球成年女性共同的噩梦。

一个好的治疗：

如何预防及治疗内分泌失调呢？需通过活血化淤，形气补血，达到气血平衡，逐步清除体内代谢淤积，使内分泌恢复到良好的平衡状态，远离疾病困扰，从根

本的地方去美容，生命起源地的环保，重返少女的感觉，身体最私密的保健，做一个漂漂亮亮，健健康康的女人！

四、认识月经

在女性的生活中，月经是一个非常重要的角色，那月经是如何产生的呢？怎样的月经才算是正常的呢？

月经是指随卵巢周期性变化，子宫内膜周期脱落及出血，它是女性生殖系统成熟的标志之一，女性进入青春期以后，血液中的性激素会出现周期性波动，子宫内膜由增生期向内分泌期转变，脱落出血，产生月经。正常的月经具有以下一些特征：

月经初期：年龄多在 12-13 岁之间；

月经周期：出血的第一天为周期的开始，一般月经周期是 28-30 天；

月经天数：一般为 4-7 天；

月经血量：一般月经量约为 50-80 毫升；

月经颜色：正常的月经一般为暗红色的，一般开始颜色稍淡，以后逐渐加深，最后转为淡红色。

经血性状：正常的月经稍粘稠，不凝固，无异味，有少许子宫内膜碎片及小血块。

伴随症状：一般无特殊症状，有一些妇女会有下腹或腰骶部下坠等不适，一般较轻不属于疾病。

五、认识白带



白带，即阴道排液，是由阴道粘膜渗出物，宫颈腺体及子宫内膜腺体分泌物混合而成，正常情况下，白带的质与量随月经周期而改变，月经干净后，白带少，呈糊状。在月经中期卵巢即将排卵时，由于宫颈腺体分泌旺盛，白带增多，透明，微粘似蛋清样。排卵 2-3 天后，白带变混浊，稠粘而量少，行经后，因盆腔充血，阴道粘膜渗出物增加，白带往往增多。

正常白带白色，有时透明，有时粘稠，无异味，受雌激素影响，有周期性变化，有时增多，有时减少。

常见白带异常情况：

- 1、无色浆糊样白带，发粘，量多，伴有腰酸，多见于慢性宫颈炎。
- 2、豆渣样白带，量多常伴有阴道奇痒，多因霉菌引起。
- 3、泡沫样白带，呈泡沫状，量多，伴有外阴和阴道瘙痒，多因滴虫感染所致。
- 4、脓性白带，呈黄色或绿色，多伴有无力、低热症状，多见于急性阴道炎或宫颈炎，宫颈糜烂，慢性盆腔炎。
- 5、水样白带，白带清澈如水，常湿透内裤，有臭味，多为卵巢输卵管肿瘤征兆，盆腔炎等等。
- 6、白带中混有血液，警惕子宫肌瘤。

生殖系统结构及疾病的成因

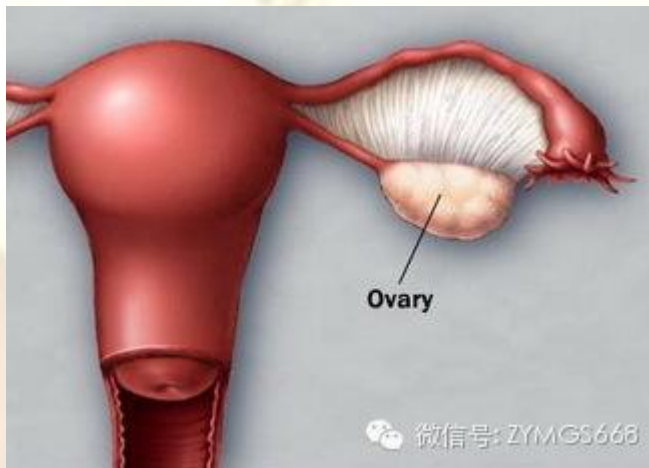
生殖系统分为：内生残器官和外生殖器官

外生殖器：1、大阴唇 2、小阴唇 3、阴蒂 4、处女膜（等）

内生殖器：1、卵巢 2、输卵管 3、子宫 4、阴道

（外生殖器就像一扇大门守卫着内生殖器官）

卵巢



一、**位置：**它位于腹腔两侧，双手自然叉腰中指斜指的部位就是女性的卵巢。（正常女性有一对卵巢，左右各一）



二、形状：像山核桃（男士的大拇指腹一样，别看它小，但在整个生殖系统中起着至关重要的作用。）

三、功能：（两大功能）

1、贮存并排出卵子，繁衍后代：（婴儿约有 200 万个卵子，成熟的只有 400-500 个）

女性从进入青春期后，两个卵巢每个月交替分泌一个健康成熟的卵子出来，被输卵管伞抓住，输送到输卵管壶腹处等待精子的进入，精子一旦进入就会以百米冲刺的速度冲向输卵管壶腹处与卵子相结合，形成受精卵，在壶腹处停留 5-7 天。再返回到子宫腔内开始着床受孕，十月怀胎，瓜熟蒂落，分娩出来的就是我们现在的人类。所以说卵巢是我们人类的发源地。——没有卵巢就没有人类，卵巢是不是很重要？

2、内分泌功能（内分泌指的是卵巢分泌的很多种激素，其中最主要的有三大激素）：

1) 雄性激素：女性体内也会分泌少量的雄性激素，作用在毛发上，如果雄性激素过多，这样的女性通常胸部比较扁平，身体瘦弱，手毛、脚毛比较长，还可能长喉结。因为男性化所以这种女性通常性欲比较强。

2) 孕激素：孕激素和雌性激素共同作用在乳房一周，让胸部堆积脂肪，形成丰满尖挺的胸部，和雌激素一起作用在子宫内膜使月经产生。

3) 雌激素：雌激素影响女人的一生。（女人有细腻白嫩的肌肤，尖挺的胸部、上翘的臀部，并产生性爱和性欲，都是由雌激素决定的，女人是因为有了雌激素才是女人！）

如果雌激素分泌正常，你就是非常标准的女性，如果雌激素分泌失调（也



微信号: ZYMGS668
中华古玩网
www.zygn.com

就平常所说的内分泌失调），那不是偏高就是偏低：

偏高引起的症状：小叶增生，乳腺增生，乳腺纤维瘤，甚至乳腺癌。

偏低引起的症状：脸上长斑，长痘，皮肤灰暗无光泽，松弛下垂，皱纹，性欲下降等，这些症状都是所有女性不想看到的，也是想去美容院做美容的原因，但是只靠美容院，化妆品并不能真正解决根本上的问题。

盛荣企业集团的泡泡饮可以双向调节女性的雌激素，偏高拉低，偏低拉高，让雌激素保持在正常的水平，让女性从返青春。

雌激素的变化：（它会随着年龄变化而变化）

A、雌激素在女孩进入青春期后（14-18岁）会逐步分泌一点作用在女孩的皮肤、身体和生殖系统上。这个阶段的女孩子处于朦胧状，看到自己喜欢的男孩会脸红，这都是雌激素在体内起的作用。

B、18-28岁雌激素处于旺盛时期，这个阶段的女性无论是身材、还是皮肤都处于最好状态。这个时候无疑也是最漂亮、最有活力的时期。

C、35岁雌激素达到巅峰时期，一旦过了35岁，雌激素开始迅速下降（就如登山运动员一样，登到顶峰开始迅速下滑），因人的身体状况不同，下降的速度也不一样，正常的女性到55岁才进入绝经期，进入绝经期的女人就叫老人了，当今社会有些女性三十七、八岁就过早进入绝经期，40岁之前绝经的女性在医学上称“卵巢早衰”。这时无论你是三十几岁还是五十五岁，你都是老年人！阴道开始干涩的，卵巢开始萎缩，皮肤开始松弛下垂。

如果三十几岁的女人就绝经，由于卵巢功能过早衰退，皮肤迅速衰老，皱纹产生，阴道干涩无法进行性生活，严重影响家庭生活，据婚姻专家调查：80%的离婚率都是说夫妻感情不合，其实就是性生活不和谐。（男人是一生要不完性的；女人是一生要不完的爱。男人对性的追求像喝水吃饭一样，男人在这个阶段寻找的不是爱情，而是性。你不能保证他一日三餐，起码也得保证他三日一餐。否则，他只能通过其它途径满足他的生理需求。）所以女性朋友应该提早保养卵巢，延缓衰老，延迟更年期。

女性的更年期是七七 49 岁，男性的更年期是八八 64 岁。女性到了更年期的时候会引起脾气暴躁、潮红、倒汗、月经不调、内分泌功能失调等症状。

内分泌失调的 2 大原因：

20%是外界影响，由于精神压力过大，经常抽烟、酗酒、作息时间不规律，这些会影响到下丘脑——垂体——性腺（卵巢）引发卵巢功能失调，造成内分泌紊乱；

80%是由于患有严重的妇科疾病，造成内分泌失调。

所以保养卵巢势在必行。但是不是每个女人都可以做呢？不是，只有健康的女性才可以做（脸色红润、皮肤白嫩、无任何妇科疾病），有妇科疾病的女性必须先清宫排毒之后才能做卵巢保养。因为做卵巢保养是用精油，精油都是从植物的根、茎、叶、花瓣里面提取出来的精华，渗透力很强，三秒钟之内会进入皮肤的基底层，再进入血液和淋巴系统。它在保养好的细胞的同时也把坏的细胞给保护了，假如说有子宫肌瘤，卵巢炎，卵巢囊肿，卵巢癌等，把这些疾病保护起来了会变的很顽固，以后很难治疗。所以在做卵巢保养前必须用 3-5 粒康美源给生殖系统排毒洗澡后再做卵巢保养，起到事半功倍的效果。

四、卵巢疾病：卵巢早衰，卵巢炎，卵巢肿瘤（良性，恶性），卵巢囊肿，巧克力囊肿……。

卵巢炎：

做过宫腔内手术的，做过人流的都会引起卵巢炎症。

卵巢肿瘤：是女性生殖器官常见肿瘤之一，发病原因与家族遗传有关，约 20-25%卵巢恶性肿瘤患者有家族史。环境污染，工业粉尘影响，内分泌因素，持续排卵等因素也会诱发卵巢肿瘤。卵巢囊性肿瘤多数为良性，实质性的多数为恶性。由于卵巢位于盆腔深部，不易触及，长了肿瘤很难发现，所以卵巢恶性肿瘤（卵巢癌）发现后存活率较低（只有 20%-30%）。

卵巢囊肿：

是妇科常见病，多发病，发病率在已婚妇女中居高不下，早期表现为月经异常，经血过多，常伴有下腹疼痛，贫血等症。

巧克力囊肿：是因为子宫内膜迁移到卵巢所致，每次行经时囊肿会因局部出血而增大，若囊肿较大或发生破例时则需手术。

输卵管：

一、**位置：**腹腔两侧（正常女性有一对输卵管，左右各一。）



二、形状：像喇叭花。（长约 7-14 厘米）

三、功能：（2 大功能）

1、输送卵子与精子的管道。

2、精子和卵子结合的场所。

输卵管是精子和受精卵的通道，它能捕捉卵子，并为卵子与精子结合提供场所，受精后的受精卵由输卵管向子宫腔运行。

很多夫妻结婚后没有采取任何避孕措施，两、三年了还没怀孕，去医院检查，医生首先检查

（1）输卵管有没有堵塞、纤毛蠕动是否正常

（2）卵子是否健康、成熟

（3）是否血热引起抗精体

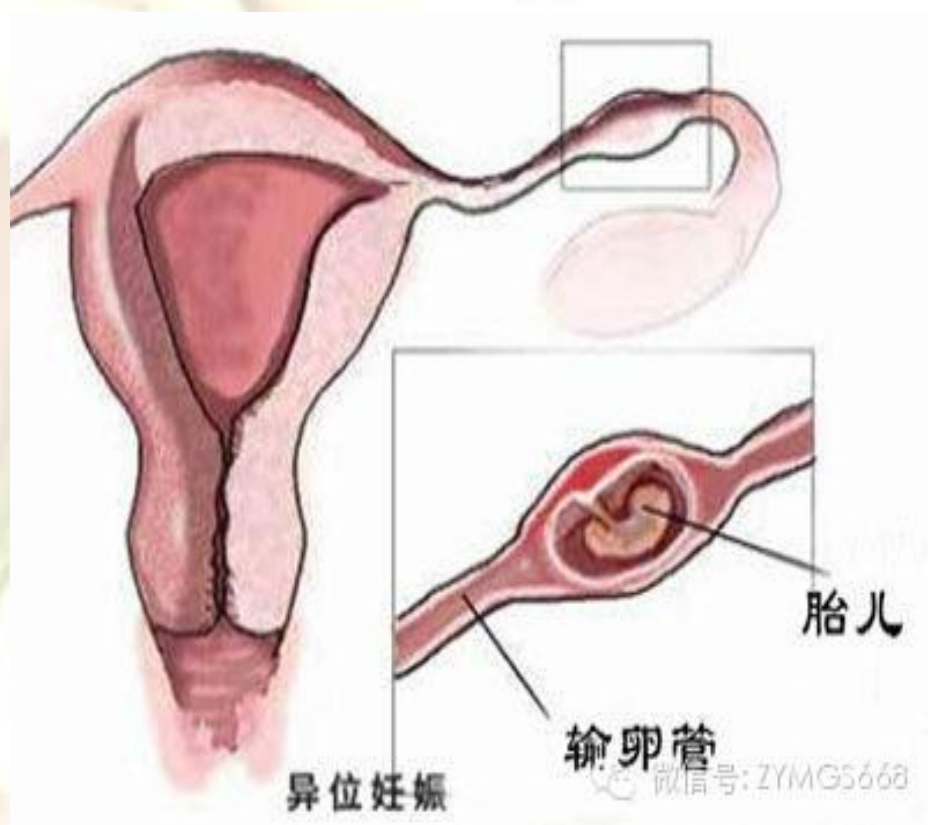
（4）检查男方的精子存活率够不够。如果四方面都没有问题，那到底是哪里出问题了呢？其实，很多妇科疾病也会引起不孕。

1) 如果患有滴虫性阴道炎，滴虫会吞食精子，精子一旦进入阴道，滴虫就会把精子吃掉，造成精子无法上行与卵子结合，所以很难受孕。

2) 如果患有宫颈糜烂，会分泌出一种很粘的粘液，它会像一道屏障一样堵在宫颈口，精子就无法上行与卵子结合，也容易引起不孕。

3) 当输卵管有炎症的时候，导致堵塞，精子根本进不了输卵管，也会造成不孕。

宫外孕的形成：（常见的两种）





1) 输卵管有了炎症被堵塞了一部分，精子很侥幸过去与卵子结合了，回头时由于体积增大无法回到子宫里，就在输卵管部位着床受孕。

2) 精子和卵子结合行成受精卵后想回到子宫的时候，看到子宫里太脏，垃圾毒素太多，不愿在里面着床，也就在输卵管里着床受孕了。

以上两种原因发现的早的话，可以手术吸除；发现的晚的话，随着受精卵一天天长大就会撑破输卵管，引起大出血，可能危及生命。

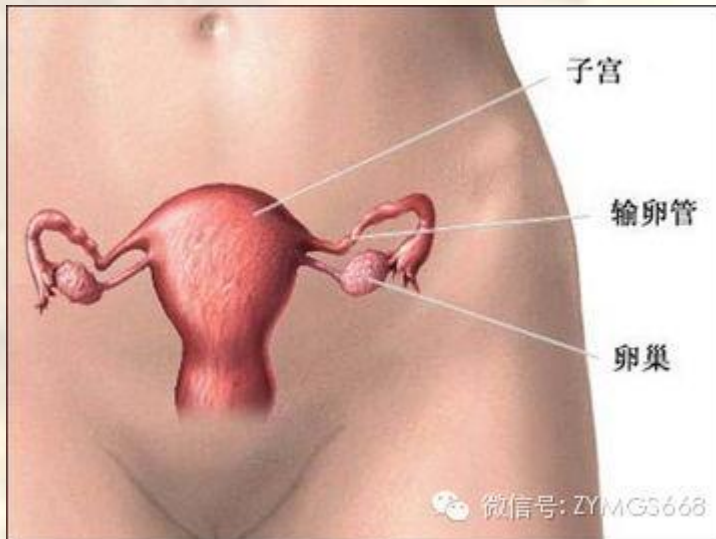
四、输卵管疾病：

输卵管炎、输卵管积水、输卵管粘连……

输卵管炎：输卵管炎与卵巢炎一般都是同时存在的，在医学上统称“附件炎”。不注意经期卫生或经期同房，宫腔手术器械消毒不严感染等，都会引起输卵管炎症。

输卵管积水：在慢性输卵管炎的基础上发生急性感染所致，首次的输卵管炎症或反复加重就可导致伞端堵塞。如果慢性感染持续存在，病变的输卵管内膜渗出液可导致卵管积水。这些慢性感染不时地反复加重使输卵管积水成为积脓或输卵管、卵巢囊肿。

子宫：



一、**位置**：盆腔中央。

二、**形状**：像倒置的梨，拳头般大小。

三、**功能**：（三大功能）

1、孕育子女的宫殿：我们人类都是在子宫里孕育长大的，所以子宫是生命的宫殿，人类的第一个家。

干净的子宫是新生命健康的保障。正常情况下女人只有在自然分娩时子宫才能得到彻底的清洁，女人生育可以增强抵抗力的，生一胎身体抵抗力增强十年，过去的女人可以生很多胎，两三年一次，而且都是自然生育，在自然生产的过程中，生殖器内的垃圾，毒素会随着羊水和胎盘一起排出，子宫也就得到了定期的清洁。因此妇科疾病的发生相对较低，但是，自从国家实行计划生育后，每个女人只能生一胎。体内的垃圾，毒素得不到清除，结果形成了各种各样的妇科炎症。所以，现在国家也非常关注女性的生殖系统健康。在不久的将来，男女婚前做体检的时候都要配上 1-2 盒康美源丽人宝彻彻底底给子宫洗澡排毒之后再结婚生育。只有健康的母亲才能孕育出健康聪明的下一代，国家才能繁荣昌盛。所以保养生殖系统、保养子宫已经刻不容缓了。

2、月经的产生地：卵巢分泌的激素作用于子宫内膜，内膜吸收到营养不断增厚，到了 28 天周期的时候卵巢分泌的激素降到最低水平，不再供给子宫内膜营养，这时存在内膜细胞的前列腺素被释放出来，从而引起子宫肌肉收缩，使吸收不到营养而干枯、萎缩的内膜脱落，造成毛细血管破裂，流出来的就是月经，月经的正常颜色是暗红色，如果女性朋友发现你的月经颜色发黑、发暗、有大血块等，说明你有妇科炎症。正常的月经期是 4-7 天，超过 7 天或短于 4 天都不正常的，10 天以上流不干净，容易引起子宫功能性盆血。所以，女性可以通过观察月经的颜色、月经期的长短，来判断自己是否有妇科疾病。

3、胞中：人体的生命之根在胞中，人就是因为有气、有血、有经络才能站在这里有说有笑。男女都有 5 大脉 12 条经络。女性其中有 4 大脉起源于胞中。

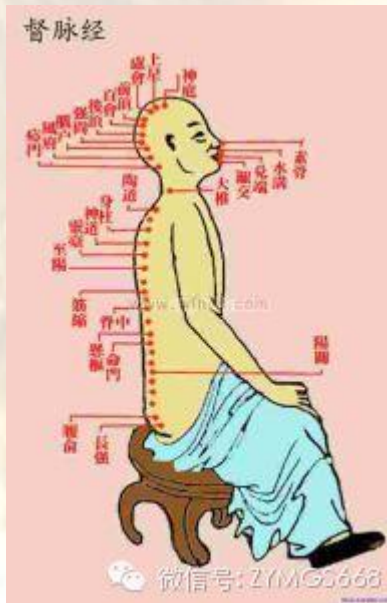
分别是：任脉、冲脉、督脉、带脉。中医所说的“病于表，源于宫”就是从经脉中表现出来的。

子宫：（胞中）四大脉：任脉、冲脉、督脉、带脉
任脉



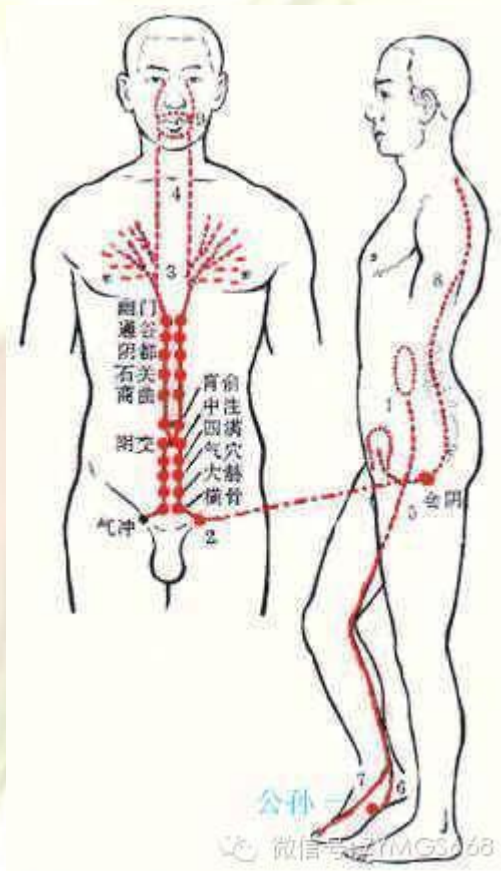
→（阴脉）超源于胞中下处会阴穴往前面走，经过阴道，子宫腔，来到胃脘穴往上到咽喉到承浆穴，又开绕口周一圈，上行到承泣与其他经络相连接。（如果发现我们身边的女性朋友口周一圈长斑长豆，色素沉着，这样子的问题，一般要么就是有了肠胃问题，要么就是阴道、宫颈口、子宫腔有了毛病）。

督脉



→ (阳脉) 起源于胞中下处会阴穴往后走，经过大椎来到肩周上到风府穴来到百会，到印堂来到鼻柱，到人中穴与任脉相连接。（如果我们女性朋友脸颊长期长斑长痘，腰酸背痛、肩周痛、头晕头疾、甚至性欲下降的，一般是盆腔有了问题。）

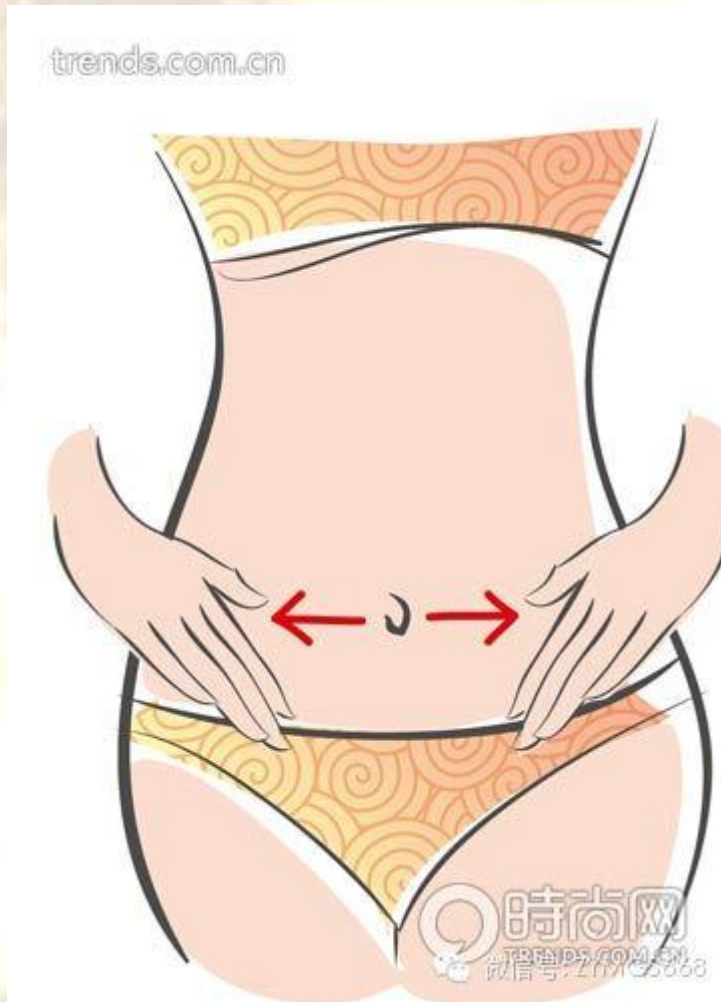
冲脉



→ 起源于胞中下处于会阴穴，在盆腔处分道而走，下至脚底通过涌泉穴直到脚尖，往上经过盆腔、卵巢、输卵管、上到乳根穴绕乳房一周往上到咽喉两侧的

淋巴，到脸颊到目腔绕目腔一圈，回到太阳穴与其他经络相连接，外连四肢。（如果女性朋友颧骨上长期长斑长痘的，一般是盆腔、卵巢、输卵管有了问题，因为冲脉经过的地方）。

带脉



→ 起源于胞中，在肚脐下 1.8 寸绕身一周，有两大功能：1、分解脂肪，不让脂肪堆积在肚子上（有些女性朋友，做了人流或节扎后或做过宫腔手术后，就有了大肚皮，是带脉功能被破坏了所导致的。）

2、约束人体十二经络，奇经八脉。3、保护胎儿。

病，只是轻重不一样，宫颈炎会造成局部分泌物增多，宫颈长期浸泡在炎性分泌物内会引起宫颈糜烂。

宫颈糜烂

四、子宫疾病：宫颈炎、宫颈糜烂、宫颈癌、子宫内膜炎、子宫内膜癌、子宫肌瘤等。

宫颈炎：只要做过人流手术，分娩过的，做过宫腔内手术，100%都会有宫颈糜烂：宫颈糜烂是常见的女性生殖器官炎症，尤其是已婚女性，约半数以上均有不同程度的宫颈糜烂。宫颈糜烂分为 1、2、3 度。2 度以下在医院会采取手术，大多都是物理治疗（电灼、冷冻、激光等），手术后医生会告诉你 3 个月不能同

房，1个月内会流脓滴水，保养不好可能2、3个月又会复发。康美源治疗宫颈糜烂效果非常好，它可以把糜烂面吸附下来，同时促进细胞再生，很快让新的细胞生长出来，宫颈口会长的非常圆滑。无需手术，轻轻松松把病症调理好！

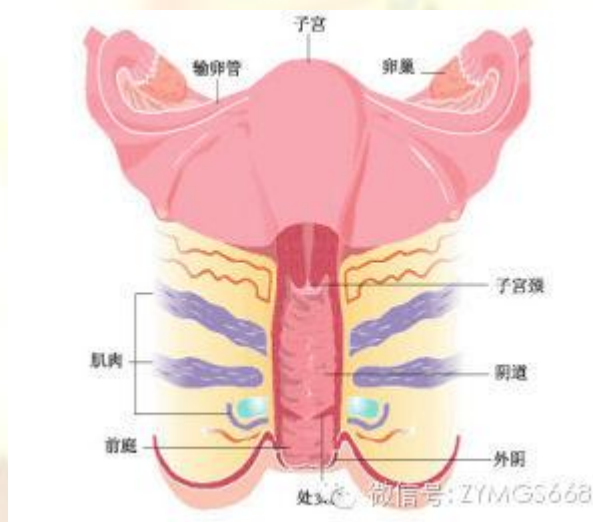
宫颈癌：宫颈癌是妇科最常见的恶性肿瘤之一，它是残害女性的第二号杀手，宫颈糜烂不及时治疗很容易感染HPV病毒形成宫颈癌。

子宫内膜炎：导致子宫内膜炎的主要原因是流产或产褥感染，宫腔手术，性病等病原体上行性感染。月经期同房等。

子宫肌瘤：由于子宫在生完孩子后膨大回缩，造成很多皱折。每个月又有流不干净的经血残留在皱折处，还有代谢物残留在上面，长期下来，就会形成子宫肌瘤。（子宫肌瘤在医院切开来看，里面全是干涸的经血和一些代谢物）。

（子宫分三层：1 子宫内膜层、2、子宫肌壁层、3、子宫浆膜层）长在内膜层3公分以下的子宫肌瘤，用康美源可以像剥洋葱似的层层吸附下来排出体外。长在肌壁层和浆膜层的子宫肌瘤，通过康美源气味挥发使肌瘤萎缩，随着人体循环被人体吸收或随着人体的新陈代谢消失。

阴道：



一、位置：位于膀胱、尿道和直肠之间。（因为处在如此尴尬的位置所以很容易被感染炎症）

二、形状：柔韧的中空管道长约7-9厘米。

三、功能：1、月经流出的通道 2、婴儿产出的通道、3、性交的器官。

阴道内壁呈横竖交叉的皱折状，平时是闭合状态，连小手指都插不进去。一旦它伸张的时候可以容婴儿通过，所以阴道伸缩性很强。

阴道本身有一种自净功能，会分泌一种粘液出来，这种粘液可以抵制有害细菌在里面大量繁殖。它是处在弱酸性的环境中（PH值4.5-5.0之间）。但是，很多女性因为缺乏必要的常识，经常用栓剂、清洁药剂冲洗阴道，有的甚至一天洗好几次，以为这样就非常干净了，殊不知反而把阴道内原有的弱酸性环境给破坏了，造成阴道内抵抗力下降，病菌一旦进入阴道就容易感染，形成各种各样的阴道炎。

还有阴道前面是尿道（臭水沟）、后面是直肠（大粪坑），都是排出垃圾的地方，这两个通道的细菌随时会游离到阴道，造成阴道感染。

四、阴道疾病：滴虫性阴道炎、霉菌性阴道炎、细菌性阴道炎、老年性阴道炎等。

滴虫性阴道炎：滴虫性阴道炎是阴道里的一种叫毛滴虫的微生物引起的，健康的女性阴道内就有毛滴虫，但并不引起阴道的炎症。一旦阴道内的酸性减弱时，毛滴虫就会大量繁殖，引起滴虫性阴道炎。毛滴虫离开人体至少能存活 2 小时，所以在公共场所很容易感染。

霉菌性阴道炎：这是由白色念珠菌感染所致。健康人体里本来就存在白色念珠菌，它与人体合平共处，不引起疾病。当阴道内糖原增多，酸度增高，适合念珠菌繁殖，从而引起阴道炎。长期应用抗生素、穿紧身裤、内裤挂在阴暗潮湿处，内裤与袜子同洗、经常冲洗阴道破坏了阴道的自净功能、足癣传染引起，公共场所也很容易被传染。

（滴虫性阴道炎和霉菌性阴道炎已经被世界卫生组织列为传染性疾病）。

老年性阴道炎：妇女绝经后阴道内的 PH 值上升，阴道黏膜的抗病力下降，当有细菌感染时，很容易发生老年性阴道炎。

据卫生部门报道：一次不洁净的性生活，女性被感染的机率占 80%，男性只有 20%，女性一旦有了性生活之后，生殖系统非常容易受到感染。

引发阴道炎的 6 种原因：

- 1、经期不注意卫生（用劣质的卫生巾，经期同房等）
- 2、不洁的性生活和多个性伴侣，男性包皮过长。
- 3、分娩，人流，刮宫，上环等手术伤害。
- 4、宫腔手术消毒不严格。
- 5、邻近器官：尿道、膀胱、直肠交叉感染。
- 6、滥用抗生素、滥用药物冲洗阴道破坏了自净功力。

女性的生殖系统非常的伟大，也非常的脆弱。仅生殖系统就比男性能多得 200 多种疾病，因为生殖系统和膀胱、直肠是共用一套血液循环、淋巴系统。

所以国家也非常关注女性的健康。2005 年国家计生委颁布了三大工程：1) 避孕节育工程 2) 新生儿缺陷工程 3) 生殖道感染工程。

希望我今天的讲解能让你找到预防的方法和措施。著名健康教授昭光先生说：“人类不是死于疾病，而是死于无知”。女性朋友们，加强自我保健意识，关爱生殖健康，不要让这些可恶的妇科疾病损害我们的身体和容颜。

谢谢！祝您身体健康，家庭幸福！

女性生殖系统培训提纲

卵巢：

一、大、小

二、位置

三、功能：1、储存并排放卵子

2、内分泌

A、雌激素

B、孕激素

C、少量的雄激素，作用于头发眉毛、腋毛、体毛（偏高的症状）

雌激素：A、作用全身 200 多个组织细胞

B、作用于女孩子的表面，全身上下，里面的生殖系统

C、偏低：长斑、长痘、皮肤粗糙、发黄、发暗、身材变形

D、偏高：乳腺增生，乳小叶增生，乳腺癌，子宫肌瘤

E、分泌规律：12-14 18-28 35 49-55

四、正确保养方法

五、易产生的疾病，卵巢炎，卵巢早衰，卵巢囊肿（巧克力，卵泡，实质性）
卵巢癌

输卵管：1、位置

2、大小、长度 7-14 厘米，吸管大小

3、功能

A、输送卵子的管道

B、精子与卵子相接合的地方

4、疾病

1、发炎

2、半堵塞、宫外孕

3、积水，不孕症

A、通否

B、发育完全

C、抗精子的抗体

D、精子成活率

医生说的疑难杂症

A、宫颈炎，宫颈糜烂

B、滴虫性阴道炎

国家颁布的三大工程

1、 避孕节育工程

2、 生殖道感染工程

3、 新生儿缺陷工程

4、 粘连

5、 输卵管癌

子宫：

一、 位置：腹腔中部

二、 大、小

-
- A、 未生育前：鸡蛋大小
- B、 生育后，拳头大小
- 三、 形状：倒置的雪梨，分为子宫底、子宫体，子宫颈；
分三层：内膜层，肌壁层，外膜层；
- 四、功能：1、孕育子女的宫殿
2、月经的产生：周期，月经来时的天数、颜色、量多少
3、胞中：A、任脉 B、督脉 C、冲脉 D、带脉
- 五、疾病：
- 1、子宫内膜炎
- A、用了劣质的卫生巾或者护垫
- B、做人流或宫腔手术
- C、月经期同房
- 2、子宫肌瘤：A、内膜层肌瘤 B、肌壁间肌瘤 C、外膜层肌瘤
- 3、宫颈糜烂、宫颈癌
- 阴道：
- 一、 邻居
- 二、 形状：管状有弹性
- 三、 功能：1、有自净的功能
2、月经流出的通道
3、婴儿的娩出
4、性交的通道
- 疾病：1、滴虫性阴道炎 2、霉菌性阴道炎 3、婴幼儿阴道炎
4、老年性阴道炎
- 一个男人的精子是宝，三个男人和精子共在一起是剧毒
如果经常待在空调房里的女性，卵巢癌的发病率高达 80%。

欢迎关注 众缘美 微信号：ZYMGS668

众缘美公司内部内调培训资料

欢迎关注 众缘美 微信号：ZYMGS668

女性健康意识淡薄危害大

《关于妇女健康状况的报告》

- 1、87.5%的妇女患了妇科疾病而自己不知道，更谈不上治疗。
- 2、85%的年轻女士不知道如何正确对待妇科病。
- 3、96%的女士一生中至少患过一次霉菌性阴道炎。
- 4、90%的男士不了解妇科病因，更谈不上理解女士。
- 5、80%的丈夫不清楚妻子的健康状况，更谈不上实际的关爱。

国家宏观政策中的三大工程：

A 计划生育工程

B 生育缺陷干预工程（即优生优育）

C 生殖道感染干预工程（C2 工程）。

蓝色美泉生殖美疗工程就是 C2 工程，它就是解决人类的发源地——生殖系统的亚健康状态。对国家，对社会，对家庭，对下一代意义重大！

生殖美疗的意义和国家政策：

中国政府承诺到 2015 年人人享有基本的生殖健康服务，可目前的形势和现实却远远无法乐观，尤其是女性的生殖健康问题。

生殖健康

关爱女性，关注

的基本国策

——就是关注国家

一、妇科病的现状

世界卫生组织（WHO）最新调查显示：85%的女性缺乏对自身生殖健康的关注。女性各种恶性疾病发病率每年以 7% 的速度递增，已婚妇女的患病率高达 90.5%，远远超过了感冒的发病率，在全世界范围，每年约有 50 万女性被诊断为宫颈癌，每 1 分钟就有一个女性被诊断为宫颈癌，每 3 分钟就有一个女性因此去世。宫颈

癌已成为女性生殖系统疾病的最大杀手！在中国每年新发宫颈癌病例 15.5 万多女性，约 6.5 万女性死于宫颈癌，而且宫颈癌发病率越来越趋于年轻化。

国内权威数据统计，我国目前 30 岁以上女性约 1.56 亿，子宫肌瘤患者近 3200 万，堪称妇科第一瘤，且近年子宫肌瘤发病人群年轻化趋势明显。

据权威部门统计，我国成年女性妇科疾病的患病率高达 87.5%，其中阴道炎 37%，宫颈糜烂 35%，子宫肌瘤 30 至 40 岁 30%，40 至 50 岁 50%，乳腺疾病高达 95%，由此引发的面色晦暗，斑块，月经不调，痛经，白带过多有异味等症状高达 95%。

二、为什么女性（有过性生活的女性及已婚女性）易感染妇科疾病，性处于“妇科亚健康”状态？

据统计，87.6% 以上有过性生活的女性都患有不同程度的“妇科亚健康”，给生活带来了极大的影响和心理压力。早在 1986 年世界妇女医学会就明确指出：“妇科亚健康”是女性美丽健康的大敌！

相信大家都还记得，著名影星梅艳芳和李媛媛都是因为宫颈癌在事业的颠峰时而过早逝世，她们的辞世向广大女性敲响了预防“妇科亚健康”的警钟！

科学家在研究妇科病患者的结构时发现：

少女患生殖系统疾病的机会极少，而已婚妇女、有过性生活的女性都患有不同程度的“妇科亚健康”。

解剖学研究显示：

女性在生育后，由于子宫和阴道过度膨大后的回缩，使妇女的子宫和阴道内壁不再是少女时的平滑状态，而是布满了褶皱和隐窝。使得女性在排除月经时，总会有排不净的经血、子宫内膜、上皮组织等毒素滞留在那些褶皱和隐窝中，在子宫与阴道良好的温度和湿度条件下，这些毒素就成了细菌和病毒生长繁殖的温床，从而使妇女处于“妇科亚健康”状态。

长期的性生活带来外来病菌的侵入，令女性生殖系统极易产生不同程度的“妇科亚健康”，这是由于：

- 1、女性内外生殖器的腺体隐窝褶皱多，环境潮湿，有感染疾病原体生存条件；
- 2、女性体内雌性激素有促进病菌生长繁殖的作用；
- 3、使用宫内避孕器，增加了淋球菌和感染的机会；
- 4、女性性兴奋时子宫收缩，可使淋球菌上行到子宫腔和输卵管；
- 5、月经期间子宫内膜有破损，性交时更容易感染各种病菌。
- 6、人工流产常导致宫颈和子宫内膜损伤，全身抵抗力下降，给病毒的感染创造了条件。

中华中医文献《黄帝内经》记载：“病于表，源于宫，欲祛其表，必治其本”

最新科学研究也揭示了生殖健康对美容养颜的相关度达到 80%以上。

近年来，人们对美及美容观念，认识在不断提高。有研究认为，女性美容与妇科之间有着密切的表里关系，女性为何失去光华变成黄脸婆？据统计，我国 30 岁以上的女性开始出现腰腹变粗，下腹凸挺，胸部萎缩，性冷淡，皮肤松弛，痘，斑，皱等一系列美容障碍，其中内在的原因 80%是由于生殖系统不健康引起的！生殖系统健康与否直接关系整个机体的激素水平，而雌激素水平下降会引起失眠，多梦，疲倦，头疼等系列问题，爱美是女人的天性，妇女一生要经历无数次经期，房事，怀孕，分娩流产，节育等，无一不损伤生殖系统。

女性生殖器官是一个开放的器官，常年暴露于密闭，不透气的环境中，加上经，孕，育，产，堕胎，避孕，房事影响等，极易造成细菌与病毒的滋生，由此而产生的浊气上行而引发面部变化，美容护肤却也扫不去面部斑、皱、痘、晦暗、衰老，面部的问题（色斑、脸色发黄、发灰、发暗、长痘等）。往往是体内病情变化的征兆，它的产生是气血津液不流通，郁积在上半身所致，血液之所以阻滞，原因多是肝脾肾虚弱。肝脾受阻，发于脸面为面部皮肤问题，发于体内则形成囊肿、炎症等一系列妇科问题。

三、“内分泌失调”威胁女性健康

女性 25 岁以后，身体状况开始出现下滑，很多以前不曾遇到的问题，比如：面部黄褐斑、长痘、乳房肿块、痛经、月经不调、子宫肌瘤等问题相继出现，据有关统计表明面部黄褐斑、雀斑，中青年女性的患病率为 28%，其中 27.5%—31% 的患者，同时患有子宫肌瘤、乳房肿块、卵巢囊肿或其他妇科病，在 30 岁以上的女性人群中乳房肿块的患病率高达 38.8%—49.3%，乳房肿块有可能转化为乳腺癌。而子宫肌瘤的患病率也高达 20%，女性有可能因此切除部分或整个子宫，造成不孕甚至转化为癌变。在最近的调查中显示，因为内分泌失调导致的上述疾病正在向低龄化发展，我国最小的子宫肌瘤患者才 15 岁。

内分泌失调，不仅表现在女性容易出现：面部黄褐斑、乳房肿块和子宫肌瘤，还可能引起免疫系统疾病，骨质疏松症，高血脂症等疾病，这些疾病发生的根源就在于内分泌失调，而治疗也应该从平衡内分泌开始。

一个共同的病因：

经大量医学研究证实，以上妇科病大多是由于内分泌失调，代谢废物淤积体内，不能及时有效的被排除而形成，内分泌失调已经成为全球成年女性共同的噩梦。

一个好的治疗：

如何预防及治疗内分泌失调呢？需通过活血化瘀，形气补血，达到气血平衡，逐步清除体内代谢淤积，使内分泌恢复到良好的平衡状态，远离疾病困扰，从根本的地方去美容，生命起源地的环保，重返少女的感觉，身体最私密的保健，做一个漂漂亮亮，健健康康的女人！

四、认识月经

在女性的生活中，月经是一个非常重要的角色，那月经是如何产生的呢？怎样的月经才算是正常的呢？

月经是指随卵巢周期性变化，子宫内膜周期脱落及出血，它是女性生殖系统成熟的标志之一，女性进入青春期以后，血液中的性激素会出现周期性波动，子宫内膜由增生期向内分泌期转变，脱落出血，产生月经。正常的月经具有以下一些特征：

月经初期：年龄多在 12-13 岁之间；

月经周期：出血的第一天为周期的开始，一般月经周期是 28-30 天；

月经天数：一般为 4-7 天；

月经血量：一般月经量约为 50-80 毫升；

月经颜色：正常的月经一般为暗红色的，一般开始颜色稍淡，以后逐渐加深，最后转为淡红色。

经血性状：正常的月经稍粘稠，不凝固，无异味，有少许子宫内膜碎片及小血块。

伴随症状：一般无特殊症状，有一些妇女会有下腹或腰骶部下坠等不适，一般较轻不属于疾病。

五、认识白带

白带，即阴道排液，是由阴道粘膜渗出物，宫颈腺体及子宫内膜腺体分泌物混合而成，正常情况下，白带的质与量随月经周期而改变，月经干净后，白带少，呈糊状。在月经中期卵巢即将排卵时，由于宫颈腺体分泌旺盛，白带增多，透明，微粘似蛋清样。排卵 2-3 天后，白带变混浊，稠沾而量少，行经后，因盆腔充血，阴道粘膜渗出物增加，白带往往增多。

正常白带白色，有时透明，有时粘稠，无异味，受雌激素影响，有周期性变化，有时增多，有时减少。

常见白带异常情况：

1、无色浆糊样白带，发粘，量多，伴有腰酸，多见于慢性宫颈炎。

2、豆渣样白带，量多常伴有阴道奇痒，多因霉菌引起。

3、泡沫样白带，呈泡沫状，量多，伴有外阴和阴道瘙痒，多因滴虫感染所致。

4、脓性白带，呈黄色或绿色，多伴有无力、低热症状，多见于急性阴道炎或宫颈炎，宫颈糜烂，慢性盆腔炎。

5、水样白带，白带清澈如水，常湿透内裤，有臭味，多为卵巢输卵管肿瘤征兆，盆腔炎等等。

6、白带中混有血液，警惕子宫肌瘤。

生殖系统结构及疾病的成因

生殖系统分为：内生残器官和外生殖器官

外生殖器：1、大阴唇 2、小阴唇 3、阴蒂 4、处女膜（等）

内生殖器：1、卵巢 2、输卵管 3、子宫 4、阴道

（外生殖器就像一扇大门守卫着内生殖器官）

卵巢

一、位置：它位于腹腔两侧，双手自然叉腰中指斜指的部位就是女性的卵巢。（正常女性有一对卵巢，左右各一）

二、形状：像山核桃（男士的大拇指腹一样，别看它小，但在整个生殖系统中起着至关重要的作用。）

三、功能：（两大功能）

1、贮存并排出卵子，繁衍后代：（婴儿约有 200 万个卵子，成熟的只有 400-500 个）

女性从进入青春期后，两个卵巢每个月交替分泌一个健康成熟的卵子出来，被输卵管伞抓住，输送到输卵管壶腹处等待精子的进入，精子一旦进入就会以百米冲刺的速度冲向输卵管壶腹处与卵子相结合，形成受精卵，在壶腹处停留 5-7 天。再返回到子宫腔内开始着床受孕，十月怀胎，瓜熟蒂落，分娩出来的就是我们现在的人类。所以说卵巢是我们人类的发源地。——没有卵巢就没有人类，卵巢是不是很重要？

2、内分泌功能（内分泌指的是卵巢分泌的很多种激素，其中最主要的有三大激素）：

1) 雄性激素：女性体内也会分泌少量的雄性激素，作用在毛发上，如果雄性激素过多，这样的女性通常胸部比较扁平，身体瘦弱，手毛、脚毛比较长，还可能长喉结。因为男性化所以这种女性通常性欲比较强。

2) 孕激素：孕激素和雌性激素共同作用在乳房一周，让胸部堆积脂肪，形成丰满尖挺的胸部，和雌激素一起作用在子宫内膜使月经产生。

3) 雌激素：雌激素影响女人的一生。（女人有细腻白嫩的肌肤，尖挺的胸部、上翘的臀部，并产生性爱和性欲，都是由雌激素决定的，女人是因为有了雌激素才是女人！）

如果雌激素分泌正常，你就是非常标准的女性，如果雌激素分泌失调（也就平常所说的内分泌失调），那不是偏高就是偏低：

偏高引起的症状：小叶增生，乳腺增生，乳腺纤维瘤，甚至乳腺癌。

偏低引起的症状：脸上长斑，长痘，皮肤灰暗无光泽，松弛下垂，皱纹，性欲下降等，这些症状都是所有女性不想看到的，也是想去美容院做美容的原因，但是只靠美容院，化妆品并不能真正解决根本上的问题。

盛荣企业集团的泡泡饮可以双向调节女性的雌激素，偏高拉低，偏低拉高，让雌激素保持在正常的水平，让女性从返青春。

雌激素的变化：（它会随着年龄变化而变化）

A、雌激素在女孩进入青春期后（14-18岁）会逐步分泌一点作用在女孩的皮肤、身体和生殖系统上。这个阶段的女孩子处于朦胧状，看到自己喜欢的男孩会脸红，这都是雌激素在体内起的作用。

B、18-28岁雌激素处于旺盛时期，这个阶段的女性无论是身材、还是皮肤都处于最好状态。这个时候无疑也是最漂亮、最有活力的时期。

C、35岁雌激素达到巅峰时期，一旦过了35岁，雌激素开始迅速下降（就如登山运动员一样，登到顶峰开始迅速下滑），因人的身体状况不同，下降的速度也不一样，正常的女性到55岁才进入绝经期，进入绝经期的女人就叫老人了，当今社会有些女性三十七、八岁就过早进入绝经期，40岁之前绝经的女性在医学上称“卵巢早衰”。这时无论你是三十几岁还是五十五岁，你都是老年人！阴道开始干涩的，卵巢开始萎缩，皮肤开始松弛下垂。

如果三十几岁的女人就绝经，由于卵巢功能过早衰退，皮肤迅速衰老，皱纹产生，阴道干涩无法进行性生活，严重影响家庭生活，据婚姻专家调查：80%的离婚率都是说夫妻感情不合，其实就是性生活不和谐。（男人是一生要不完性的；女人是一生要不完的爱。男人对性的追求像喝水吃饭一样，男人在这个阶段寻找的不是爱情，而是性。你不能保证他一日三餐，起码也得保证他三日一餐。否则，他只能通过其它途径满足他的生理需求。）所以女性朋友应该提早保养卵巢，延缓衰老，延迟更年期。

女性的更年期是七七49岁，男性的更年期是八八64岁。女性到了更年期的时候会引起脾气暴躁、潮红、倒汗、月经不调、内分泌功能失调等症状。

内分泌失调的2大原因：

20%是外界影响，由于精神压力过大，经常抽烟、酗酒、作息时间不规律，这些会影响到下丘脑——垂体——性腺（卵巢）引发卵巢功能失调，造成内分泌紊乱；

80%是由于患有严重的妇科疾病，造成内分泌失调。

所以保养卵巢势在必行。但是不是每个女人都可以做呢？不是，只有健康的女性才可以做（脸色红润、皮肤白嫩、无任何妇科疾病），有妇科疾病的女性必须先清宫排毒之后才能做卵巢保养。因为做卵巢保养是用精油，精油都是从植物

的根、茎、叶、花瓣里面提取出来的精华，渗透力很强，三秒钟之内会进入皮肤的基底层，再进入血液和淋巴系统。它在保养好的细胞的同时也把坏的细胞给保护了，假如说有子宫肌瘤，卵巢炎，卵巢囊肿，卵巢癌等，把这些疾病保护起来了会变的很顽固，以后很难治疗。所以在做卵巢保养前必须用 3-5 粒康美源给生殖系统排毒洗澡后再做卵巢保养，起到事半功倍的效果。

四、卵巢疾病：卵巢早衰，卵巢炎，卵巢肿瘤（良性，恶性），卵巢囊肿，巧克力囊肿……。

卵巢炎：

做过宫腔内手术的，做过人流的都会引起卵巢炎症。

卵巢肿瘤：是女性生殖器官常见肿瘤之一，发病原因与家族遗传有关，约 20-25%卵巢恶性肿瘤患者有家族史。环境污染，工业粉尘影响，内分泌因素，持续排卵等因素也会诱发卵巢肿瘤。卵巢囊性肿瘤多数为良性，实质性的多数为恶性。由于卵巢位于盆腔深部，不易触及，长了肿瘤很难发现，所以卵巢恶性肿瘤（卵巢癌）发现后存活率较低（只有 20%-30%）。

卵巢囊肿：

是妇科常见病，多发病，发病率在已婚妇女中居高不下，早期表现为月经异常，经血过多，常伴有下腹疼痛，贫血等症。

巧克力囊肿：是因为子宫内膜迁移到卵巢所致，每次行经时囊肿会因局部出血而增大，若囊肿较大或发生破例时则需手术。

输卵管：

一、位置：腹腔两侧（正常女性有一对输卵管，左右各一。）

二、形状：像喇叭花。（长约 7-14 厘米）

三、功能：（2 大功能）

1、输送卵子与精子的管道。

2、精子和卵子结合的场所。

输卵管是精子和受精卵的通道，它能捕捉卵子，并为卵子与精子结合提供场所，受精后的受精卵由输卵管向子宫腔运行。

很多夫妻结婚后没有采取任何避孕措施，两、三年了还没怀孕，去医院检查，医生首先检查

（1）输卵管有没有堵塞、纤毛蠕动是否正常

（2）卵子是否健康、成熟

（3）是否血热引起抗精体

（4）检查男方的精子存活率够不够。如果四方面都没有问题，那到底是哪里出问题了呢？其实，很多妇科疾病也会引起不孕。

1) 如果患有滴虫性阴道炎，滴虫会吞食精子，精子一旦进入阴道，滴虫就会把精子吃掉，造成精子无法上行与卵子结合，所以很难受孕。

2) 如果患有宫颈糜烂，会分泌出一种很粘的粘液，它会像一道屏障一样堵在宫颈口，精子就无法上行与卵子结合，也容易引起不孕。

3) 当输卵管有炎症的时候，导致堵塞，精子根本进不了输卵管，也会造成不孕。

宫外孕的形成：（常见的两种）

1) 输卵管有了炎症被堵塞了一部分，精子很侥幸过去与卵子结合了，回头时由于体积增大无法回到子宫里，就在输卵管部位着床受孕。

2) 精子和卵子结合行成受精卵后想回到子宫的时候，看到子宫里太脏，垃圾毒素太多，不愿在里面着床，也就在输卵管里着床受孕了。

以上两种原因发现的早的话，可以手术吸除；发现的晚的话，随着受精卵一天天长大就会撑破输卵管，引起大出血，可能危及生命。

四、输卵管疾病：

输卵管炎、输卵管积水、输卵管粘连……

输卵管炎：输卵管炎与卵巢炎一般都是同时存在的，在医学上统称“附件炎”。不注意经期卫生或经期同房，宫腔手术器械消毒不严感染等，都会引起输卵管炎症。

输卵管积水：在慢性输卵管炎的基础上发生急性感染所致，首次的输卵管炎症或反复加重就可导致伞端堵塞。如果慢性感染持续存在，病变的输卵管内膜渗出液可导致卵管积水。这些慢性感染不时地反复加重使输卵管积水成为积脓或输卵管、卵巢囊肿。

子宫：

一、**位置：**盆腔中央。

二、**形状：**像倒置的梨，拳头般大小。

三、**功能：**（三大功能）

1、孕育子女的宫殿：我们人类都是在子宫里孕育长大的，所以子宫是生命的宫殿，人类的第一个家。

干净的子宫是新生命健康的保障。正常情况下女人只有在自然分娩时子宫才能得到彻底的清洁，女人生育可以增强抵抗力的，生一胎身体抵抗力增强十年，过

去的女人可以生很多胎，两三年一次，而且都是自然生育，在自然生产的过程中，生殖器内的垃圾，毒素会随着羊水和胎盘一起排出，子宫也就得到了定期的清洁。因此妇科疾病的发生相对较低，但是，自从国家实行计划生育后，每个女人只能生一胎。体内的垃圾，毒素得不到清除，结果形成了各种各样的妇科炎症。所以，现在国家也非常关注女性的生殖系统健康。在不久的将来，男女婚前做体检的时候都要配上 1-2 盒康美源丽人宝彻底给子宫洗澡排毒之后再结婚生育。只有健康的母亲才能孕育出健康聪明的下一代，国家才能繁荣昌盛。所以保养生殖系统、保养子宫已经刻不容缓了。

2、月经的产生地：卵巢分泌的激素作用于子宫内膜，内膜吸收到营养不断增厚，到了 28 天周期的时候卵巢分泌的激素降到最低水平，不再供给子宫内膜营养，这时存在内膜细胞的前列腺素被释放出来，从而引起子宫肌肉收缩，使吸收不到营养而干枯、萎缩的内膜脱落，造成毛细血管破裂，流出来的就是月经，月经的正常颜色是暗红色，如果女性朋友发现你的月经颜色发黑、发暗、有大血块等，说明你有妇科炎症。正常的月经期是 4-7 天，超过 7 天或短于 4 天都不正常的，10 天以上流不干净，容易引起子宫功能性盆血。所以，女性可以通过观察月经的颜色、月经期的长短，来判断自己是否有妇科疾病。

3、胞中：人体的生命之根在胞中，人就是因为有气、有血、有经络才能站在这里有说有笑。男女都有 5 大脉 12 条经络。女性其中有 4 大脉起源于胞中。分别是：任脉、冲脉、督脉、带脉。中医所说的“病于表，源于宫”就是从经脉中表现出来的。

子宫：（胞中）四大脉：任脉、冲脉、督脉、带脉
任脉

→（阴脉）超源于胞中下处会阴穴往前面走，经过阴道，子宫腔，来到胃脘穴往上到咽喉到承浆穴，叉开绕口周一圈，上行到承泣与其他经络相连接。（如果发现我们身边的女性朋友口周一圈长斑长豆，色素沉着，这样子的问题，一般要么就是有了肠胃问题，要么就是阴道、宫颈口、子宫腔有了毛病）。

督脉

→（阳脉）起源于胞中下处会阴穴往后走，经过大椎来到肩周上到风府穴来到百会，到印堂来到鼻柱，到人中穴与任脉相连接。（如果我们女性朋友脸颊长期长斑长痘，腰酸背痛、肩周痛、头晕头疾、甚至性欲下降的，一般是盆腔有了问题。）

冲脉

→ 起源于胞中下处于会阴穴，在盆腔处分道而走，下至脚底通过涌泉穴直到脚尖，往上经过盆腔、卵巢、输卵管、上到乳根穴绕乳房一周往上到咽喉两侧的淋巴，到脸颊到目腔绕目腔一圈，回到太阳穴与其他经络相连接，外连四肢。（如果女性朋友颧骨上长期长斑长痘的，一般是盆腔、卵巢、输卵管有了问题，因为冲脉经过的地方）。

带脉

→ 起源于胞中，在肚脐下 1.8 寸绕身一周，有两大功能：1、分解脂肪，不让脂肪堆积在肚子上（有些女性朋友，做了人流或节扎后或做过宫腔手术后，就有了大肚皮，是带脉功能被破坏了所导致的。）

2、约束人体十二经络，奇经八脉。3、保护胎儿。

病，只是轻重不一样，宫颈炎会造成局部分泌物增多，宫颈长期浸泡在炎性分泌物内会引起宫颈糜烂。

宫颈糜烂

四、子宫疾病：宫颈炎、宫颈糜烂、宫颈癌、子宫内膜炎、子宫内膜癌、子宫肌瘤等。

宫颈炎：只要做过人流手术，分娩过的，做过宫腔内手术，100%都会有宫颈糜烂：宫颈糜烂是常见的女性生殖器官炎症，尤其是已婚女性，约半数以上均有不同程度的宫颈糜烂。宫颈糜烂分为 1、2、3 度。2 度以下在医院会采取手术，大多都是物理治疗（电灼、冷冻、激光等），手术后医生会告诉你 3 个月不能同房，1 个月内会流脓滴水，保养不好可能 2、3 个月又会复发。康美源治疗宫颈糜烂效果非常好，它可以把糜烂面吸附下来，同时促进细胞再生，很快让新的细胞生长出来，宫颈口会长的非常圆滑。无需手术，轻轻松松把病症调理好！

宫颈癌：宫颈癌是妇科最常见的恶性肿瘤之一，它是残害女性的第二号杀手，宫颈糜烂不及时治疗很容易感染 HPV 病毒形成宫颈癌。

子宫内膜炎：导致子宫内膜炎的主要原因是流产或产褥感染，宫腔手术，性病等病原体上行性感染。月经期同房等。

子宫肌瘤：由于子宫在生完孩子后膨大回缩，造成很多皱折。每个月又有流不干净的经血残留在皱折处，还有代谢物残留在上面，长期下来，就会形成子宫肌瘤。（子宫肌瘤在医院切开来看，里面全是干涸的经血和一些代谢物）。

（子宫分三层：1 子宫内膜层、2、子宫肌壁层、3、子宫浆膜层）长在内膜层 3 公分以下的子宫肌瘤，用康美源可以像剥洋葱似的层层吸附下来排出体外。长在肌壁层和浆膜层的子宫肌瘤，通过康美源气味挥发使肌瘤萎缩，随着人体循环被人体吸收或随着人体的新陈代谢消失。

阴道：

一、位置：位于膀胱、尿道和直肠之间。（因为处在如此尴尬的位置所以很容易被感染炎症）

二、形状：柔韧的中空管道长约 7-9 厘米。

三、功能：1、月经流出的通道 2、婴儿产出的通道、3、性交的器官。

阴道内壁呈横竖交叉的皱折状，平时是闭合状态，连小手指都插不进去。一旦它伸张的时候可以容婴儿通过，所以阴道伸缩性很强。

阴道本身有一种自净功能，会分泌一种粘液出来，这种粘液可以抵制有害细菌在里面大量繁殖。它是处在弱酸性的环境中（PH 值 4.5-5.0 之间）。但是，很多女性因为缺乏必要的常识，经常用栓剂、清洁药剂冲洗阴道，有的甚至一天洗好几次，以为这样就非常干净了，殊不知反而把阴道内原有的弱酸性环境给破坏了，造成阴道内抵抗力下降，病菌一旦进入阴道就容易感染，形成各种各样的阴道炎。

还有阴道前面是尿道（臭水沟）、后面是直肠（大粪坑），都是排出垃圾的地方，这两个通道的细菌随时会游离到阴道，造成阴道感染。

四、阴道疾病：滴虫性阴道炎、霉菌性阴道炎、细菌性阴道炎、老年性阴道炎等。

滴虫性阴道炎：滴虫性阴道炎是阴道里的一种叫毛滴虫的微生物引起的，健康的女性阴道内就有毛滴虫，但并不引起阴道的炎症。一旦阴道内的酸性减弱时，毛滴虫就会大量繁殖，引起滴虫性阴道炎。毛滴虫离开人体至少能存活 2 小时，所以在公共场所很容易感染。

霉菌性阴道炎：这是由白色念珠菌感染所致。健康人体里本来就存在白色念珠菌，它与人体合平共处，不引起疾病。当阴道内糖原增多，酸度增高，适合念珠菌繁殖，从而引起阴道炎。长期应用抗生素、穿紧身裤、内裤挂在阴暗潮湿处，内裤与袜子同洗、经常冲洗阴道破坏了阴道的自净功能、足癣传染引起，公共场所也很容易被传染。

（滴虫性阴道炎和霉菌性阴道炎已经被世界卫生组织列为传染性疾病）。

老年性阴道炎：妇女绝经后阴道内的 PH 值上升，阴道黏膜的抗病力下降，当有细菌感染时，很容易发生老年性阴道炎。

据卫生部门报道：一次不洁净的性生活，女性被感染的机率占 80%，男性只有 20%，女性一旦有了性生活之后，生殖系统非常容易受到感染。

引发阴道炎的 6 种原因：

- 1、经期不注意卫生（用劣质的卫生巾，经期同房等）
- 2、不洁的性生活和多个性伴侣，男性包皮过长。
- 3、分娩，人流，刮宫，上环等手术伤害。
- 4、宫腔手术消毒不严格。
- 5、邻近器官：尿道、膀胱、直肠交叉感染。

6、滥用抗生素、滥用药物流洗阴道破坏了自净功力。

女性的生殖系统非常的伟大,也非常的脆弱。仅生殖系统就比男性能多得 200 多种疾病,因为生殖系统和膀胱、直肠是共用一套血液循环、淋巴系统。

所以国家也非常关注女性的健康。2005 年国家计生委颁布了三大工程: 1) 避孕节育工程 2) 新生儿缺陷工程 3) 生殖道感染工程。

希望我今天的讲解能让你找到预防的方法和措施。著名健康教授昭光先生说:“人类不是死于疾病,而是死于无知”。女性朋友们,加强自我保健意识,关爱生殖健康,不要让这些可恶的妇科疾病损害我们的身体和容颜。

谢谢!祝您身体健康,家庭幸福!

女性生殖系统培训提纲

卵巢:

一、大、小

二、位置

三、功能: 1、储存并排放卵子

2、内分泌

A、雌激素

B、孕激素

C、少量的雄激素,作用于头发眉毛、腋毛、体毛(偏高的症状)

雌激素: A、作用全身 200 多个组织细胞

B、作用于女孩子的表面,全身上下,里面的生殖系统

C、偏低:长斑、长痘、皮肤粗糙、发黄、发暗、身材变形

D、偏高:乳腺增生,乳小叶增生,乳腺癌,子宫肌瘤

E、分泌规律: 12-14 18-28 35 49-55

四、正确保养方法

五、易产生的疾病,卵巢炎,卵巢早衰,卵巢囊肿(巧克力,卵泡,实质性)

卵巢癌

输卵管: 1、位置

2、大小、长度 7-14 厘米,吸管大小

3、功能

A、输送卵子的管道

B、精子与卵子相接合的地方

4、疾病

1、发炎

2、半堵塞、宫外孕

3、积水,不孕症

A、通否

B、发育完全

C、抗精子的抗体

D、精子成活率

医生说的疑难杂症

A、宫颈炎，宫颈糜烂

B、滴虫性阴道炎

国家颁布的三大工程

1、 避孕节育工程

2、 生殖道感染工程

3、 新生儿缺陷工程

4、 粘连

5、 输卵管癌

子宫：

一、 位置：腹腔中部

二、 大、小

A、 未生育前：鸡蛋大小

B、 生育后，拳头大小

三、 形状：倒置的雪梨，分为子宫底、子宫体，子宫颈；

分三层：内膜层，肌壁层，外膜层；

四、功能：1、孕育子女的宫殿

2、月经的产生：周期，月经来时的天数、颜色、量多少

3、胞中：A、任脉 B、督脉 C、冲脉 D、带脉

五、疾病：

1、子宫内膜炎

A、用了劣质的卫生巾或者护垫

B、做人流或宫腔手术

C、月经期同房

2、子宫肌瘤：A、内膜层肌瘤 B、肌壁间肌瘤 C、外膜层肌瘤

3、宫颈糜烂、宫颈癌

阴道：

一、 邻居

二、 形状：管状有弹性

三、 功能：1、有自净的功能

2、月经流出的通道

3、婴儿的娩出

4、性交的通道

疾病：1、滴虫性阴道炎 2、霉菌性阴道炎 3、婴幼儿阴道炎

4、老年性阴道炎

一个男人的精子是宝，三个男人和精子共在一起是剧毒
如果经常待在空调房里的女性，卵巢癌的发病率高达 80%。

举报



微信扫一扫
获得更多内容

